

L'emploi dans les effets visuels numériques

Janvier 2024



Sophie Jardillier, directrice adjointe des études, des statistiques et de la prospective du CNC
Thomas Bohlay, Responsable équipe Datalab études d'Audiens



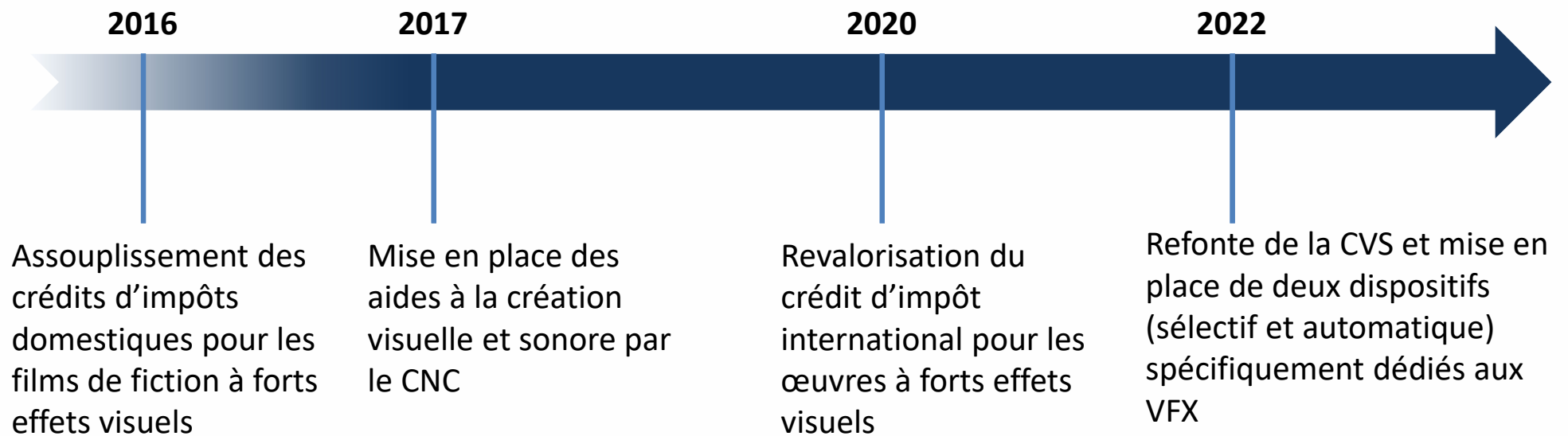
Contexte

Un secteur dynamique, soutenu par les politiques publiques



Une structuration de la filière accompagnée par les pouvoirs publics

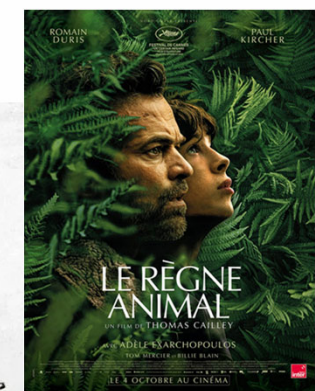
- Depuis 2016 (rapport Gaillard), déploiement de dispositifs publics visant à accompagner la structuration du secteur des VFX
- 3 objectifs principaux : **renforcer l'usage** des VFX dans les productions cinématographiques et audiovisuelles françaises, **relocaliser les dépenses** en France et **développer l'attractivité** internationale de la filière





Les aides du CNC

- **5,5 M€ d'aides aux VFX** accordés par le CNC en 2022 et 6,8 M€ d'aides en 2023 (+25,1 %)
- 40 % des aides accordées à des projets de long métrage en 2022 et 43 % en 2023
- **49 projets** aidés dans le cadre des aides automatiques et sélectives en 2022 et 65 projets en 2023
- **20,9 M€** de dépenses éligibles prévisionnelles en prestations VFX en 2022 et 36,3 M€ en 2023 (+73,7 %)





Les VFX dans les longs métrages d'initiative française

Méthodologie

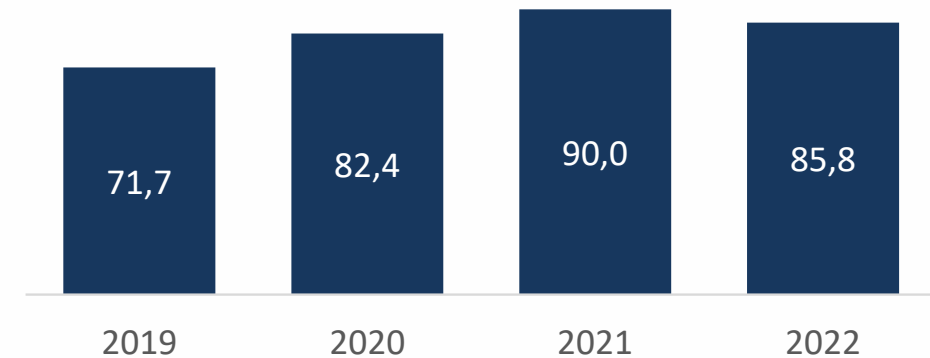
- A partir de 2018, l'évolution de la grille des dépenses des dossiers d'agrément du CNC permet d'isoler celles relatives aux effets visuels numériques
- Une temporalité postérieure à celle des dépenses avec une demande d'agrément de production généralement corrélée à la sortie en salles des films, pour des dépenses effectuées l'année précédente voire avant
- En 2022, la nouvelle grille de dépenses est disponible pour 169 des 173 films de fiction agréés en production



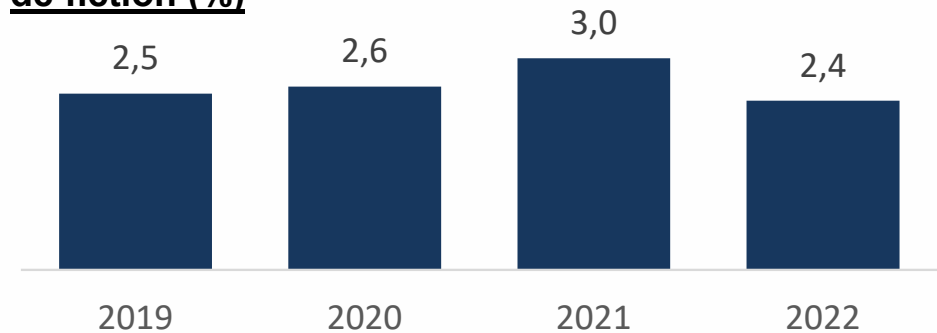
Un recours aux VFX généralisé dans les films de fiction, mais des budgets qui demeurent modestes

- En 2022, **85,8 %** des films de fiction ont effectué des dépenses en effets visuels numériques
 - Le nombre de films ayant recours aux VFX est quant à lui en hausse sur un an : 145 films en 2022, contre 90 en 2021 (+61,1 %)
- **18,3 M€** de dépenses en VFX en 2022, contre 13,1 M€ en 2021
- Les dépenses en VFX représentent **2,4 % des coûts totaux des films de fiction** en 2022, une part en baisse par rapport à 2021 (-0,6 pt)
 - Liée à la hausse sensible du nombre de films avec une part des VFX inférieure à 1 % du coût : 73 films en 2022, contre 35 en 2021

Part des films de fiction ayant recours aux VFX (%)



Poids des VFX dans les coûts totaux des films de fiction (%)



Base : films d'initiative française de fiction ayant obtenu l'agrément de production entre 2019 et 2022.



Une concentration des dépenses en VFX

- En 2022, 3 **films** consacrent plus d'1 M€ en VFX et concentrent près du tiers (**29,6 %**) des dépenses totales en VFX

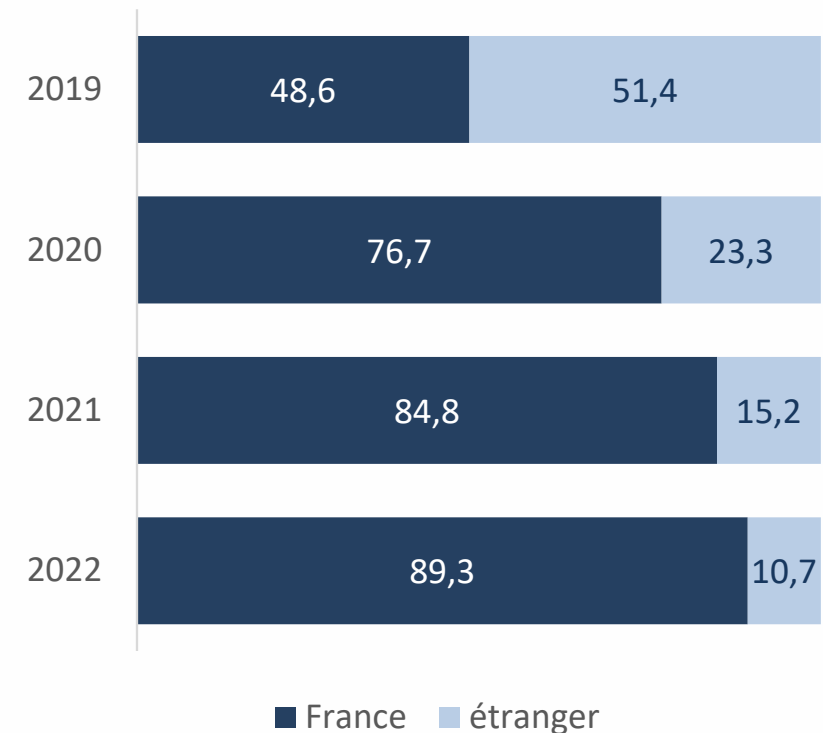




Une relocalisation des dépenses en VFX des longs métrages de fiction d'initiative française qui se confirme

- En 2022, **21,4 %** des fictions utilisant des VFX ont des dépenses en effets visuels à l'étranger, une part en forte diminution par rapport aux années précédentes (32,2 % en 2021 et 35,2 % en 2020)
- Les dépenses à l'étranger représentent **10,7 %** de l'ensemble des dépenses en VFX en 2022, contre **51,4 %** en 2019
- Une relocalisation en France des projets les plus ambitieux : **97,8 %** des dépenses en VFX des films qui y allouent au moins 1 M€ en 2022 sont effectuées sur le territoire français (99,2 % en 2021 et 82,8 % en 2020)

Localisation des dépenses en VFX (%)



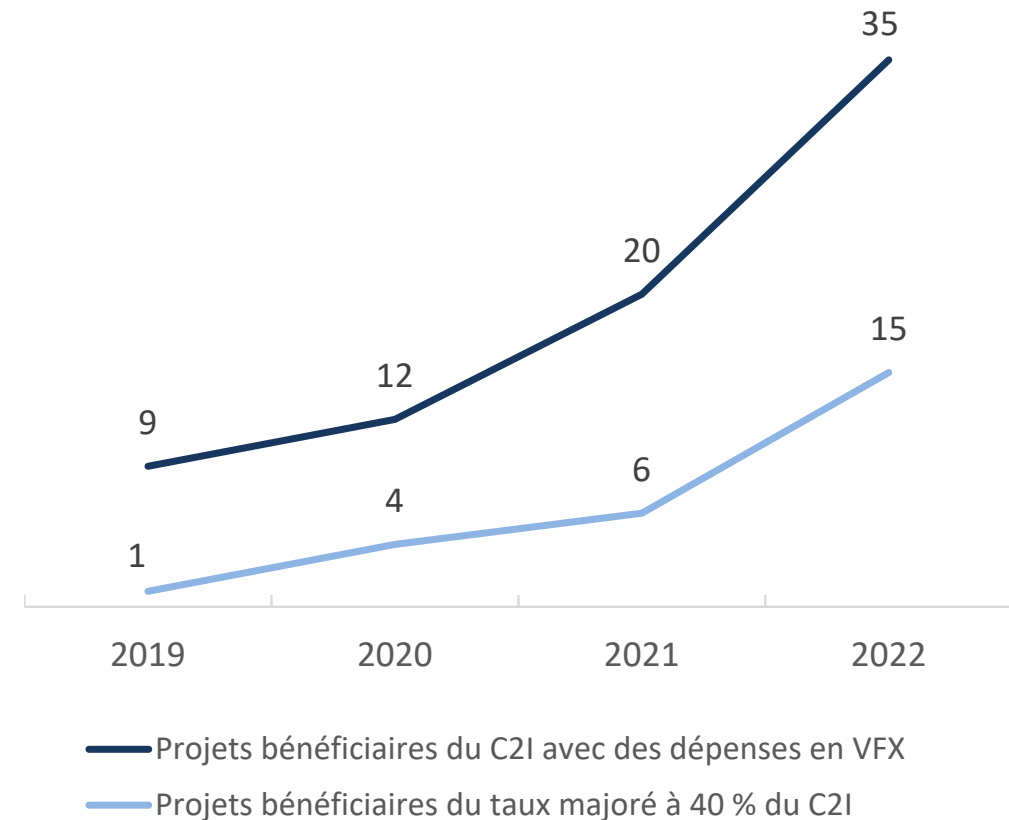
Base : films d'initiative française de fiction ayant obtenu l'agrément de production entre 2019 et 2022.



Un rayonnement des VFX français à l'international en forte expansion et porté par le C2I

- **35 projets bénéficiaires du C2I** en 2022 (20 en 2021)
- Une hausse notamment portée par l'augmentation du nombre de projets bénéficiaires du taux majoré : **15 projets** contre 6 en 2021
- En 2022-2023, la part de dépenses effectuées en France pour les œuvres bénéficiaires du taux majoré est de **38 %**, contre 25 % pour les œuvres non bénéficiaires de ce taux

Projets éligibles au C2I avec des dépenses en VFX



Source : Projets bénéficiaires du Crédit d'impôt international entre 2019 et 2022.



Les entreprises

Une concentration de plus en plus importante



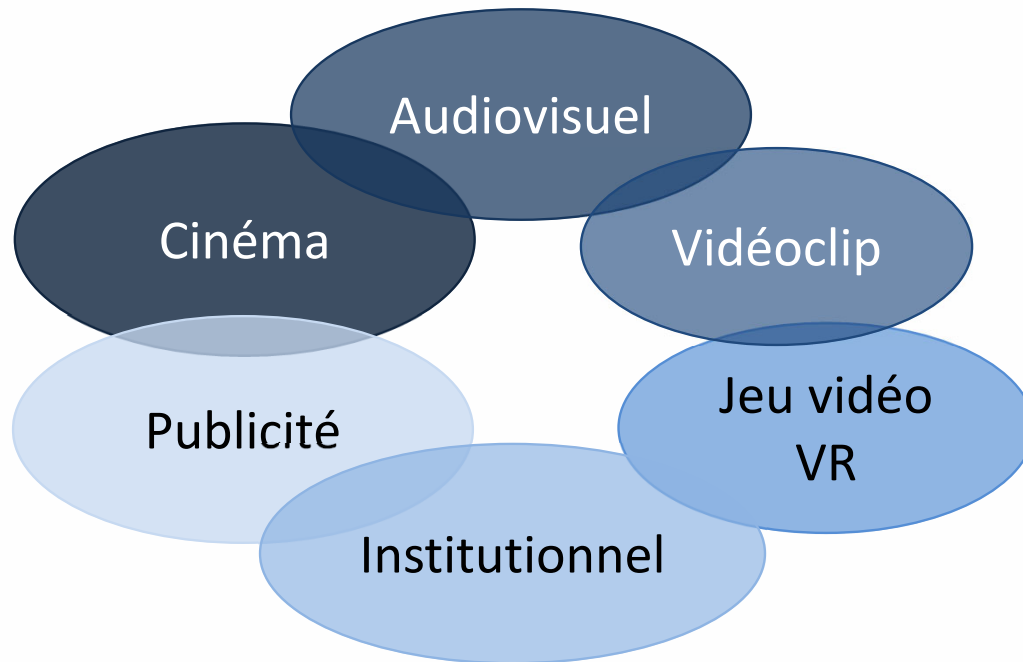
➤ **Sources :**

- Données issues du groupe de protection sociale Audiens
- Données basées sur les déclarations sociales nominatives (DSN) des salariés, transmises mensuellement par les entreprises affiliées à Audiens
- Contenu des DSN, pour chaque période d'activité déclarée : les dates de début et de fin d'activité, la catégorie professionnelle du salarié, le salaire brut après abattement pour frais professionnels pour les professions qui peuvent bénéficier de cette déduction

➤ **A savoir :**

- Périmètre de sociétés exerçant une activité VFX, enrichi annuellement
- Revenus non pris en compte : allocations chômage, congés payés
- Activités de production de films d'animation exclues
- En 2020, les salariés relevant du dispositif exceptionnel de chômage partiel mis en place en réponse à la pandémie de Covid-19 sont intégrés dans les chiffres présentés par Audiens

- **Une présence des entreprises de VFX dans différents secteurs...**



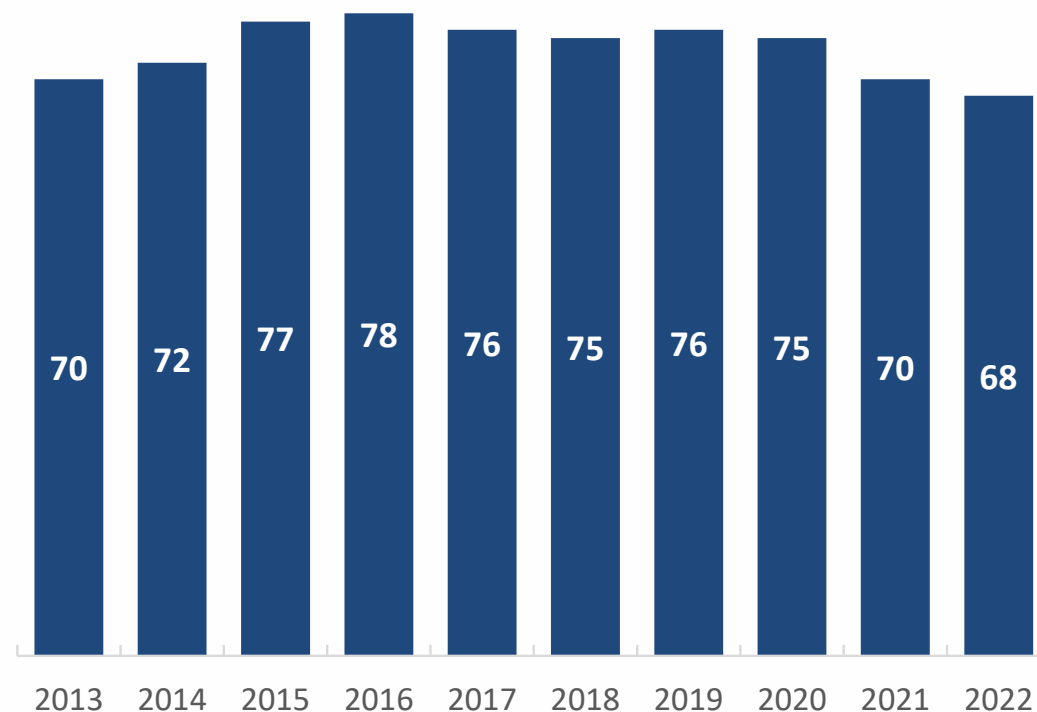
... ainsi que sur des activités diverses

- habillage 3D
- réalité augmentée
- animation 3D
- curation scientifique / muséographie
- ...

Légère baisse du nombre d'entreprises qui exercent une activité VFX

- **68** entreprises actives en 2022
 - **45 sociétés pérennes**, soit identifiées chaque année chez Audiens entre 2013 et 2022
- Après une période de stabilisation depuis 2017, le nombre d'entreprises poursuit la baisse observée depuis 2020 (-2 en un an)
- Un nombre d'entreprises qui demeure relativement stable sur la dernière décennie

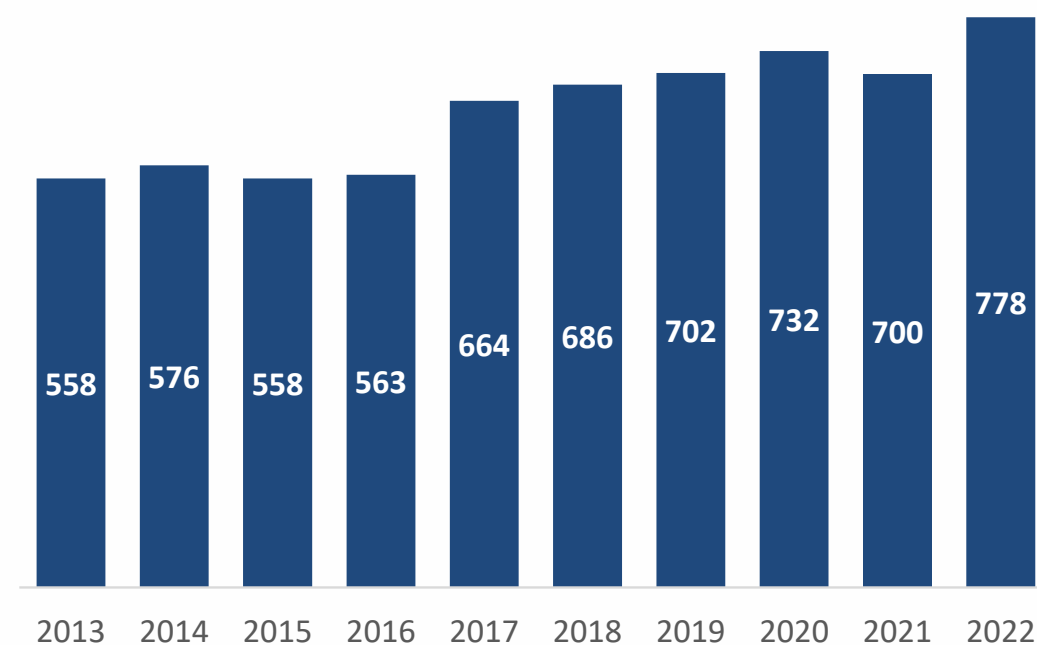
Nombre d'entreprises en activité



Des effectifs à leur plus haut niveau de la décennie

- Les effectifs en ETP (CDI et CDD) continuent leur progression et atteignent en 2022 **le plus haut niveau de la décennie** (778 ETP)
- **+11,2 %** d'ETP par rapport à 2021, année qui avait stoppé la croissance enclenchée en 2016 (**+39,5 %** en dix ans)
- **11,4 ETP** en moyenne par entreprise en 2022, soit le plus haut niveau de la décennie (vs. 10,0 ETP en 2021)

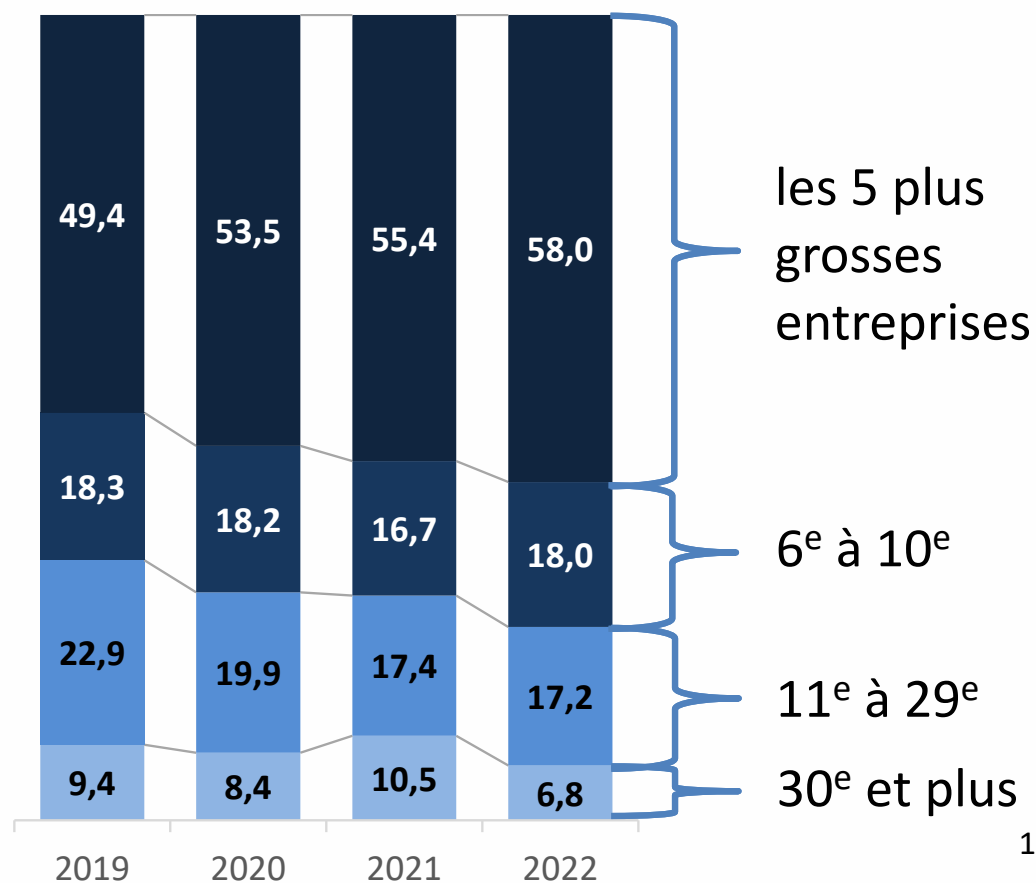
Nombre d'équivalents temps plein (CDI et CDD)



Un secteur de plus en plus concentré...

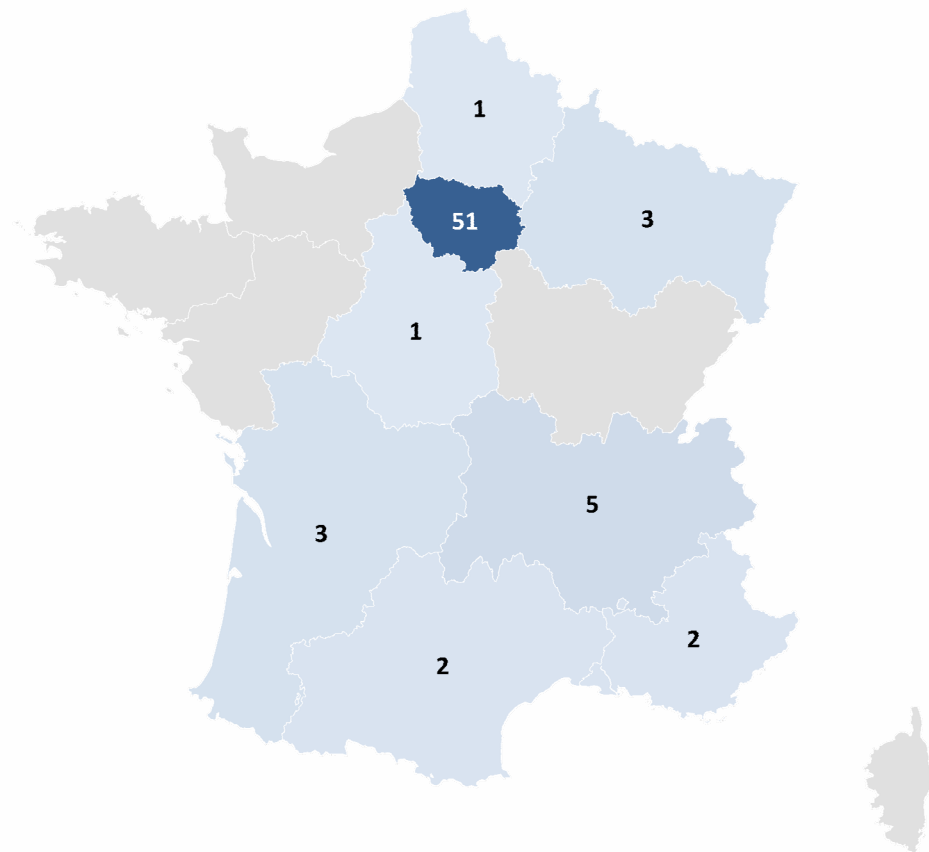
Répartition de la masse salariale en fonction du rang des entreprises (%)

- En 2022, les 5 premières entreprises représentent plus de la moitié de la masse salariale totale (**58,0 %**)
- Une concentration du secteur accrue : **+2,6 pts** pour les 5 plus grosses entreprises
- Après une hausse en 2021, la part des plus petites entreprises dans la masse salariale est en baisse sur un an (**-3,7 pts**)



- **75,0 %** des entreprises avec une activité VFX situées en Île-de-France en 2022, contre 77,1 % en 2021 et 79,5 % en 2019
- 5 régions métropolitaines sans aucune activité de VFX
- Une activité presque exclusivement captée par les entreprises franciliennes avec **94,7 %** de la masse salariale totale

Implantation régionale des entreprises de VFX en 2022





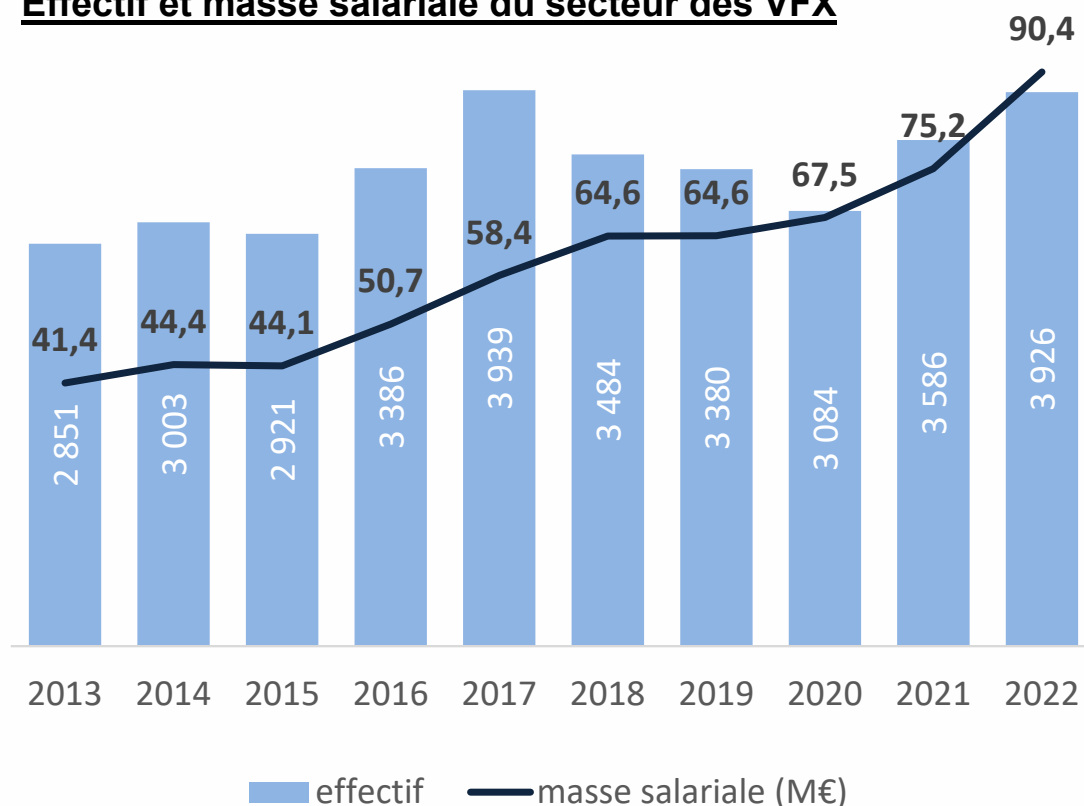
Les salariés

Lente féminisation du secteur

La masse salariale du secteur à un niveau record

- Malgré la baisse du nombre d'entreprises, le nombre de salariés employés par le secteur continue sa progression (+9,5 % sur un an et +37,7 % vs. 2013)
- Un **retour au niveau record observé en 2017**, année qui suit la mise en place de l'assouplissement des crédits d'impôts pour les œuvres à forts effets visuels
- La masse salariale du secteur atteint un niveau record en 2022 à **90,4 M€ (+20,2 % sur un an et +118,1 % vs. 2013)**

Effectif et masse salariale du secteur des VFX



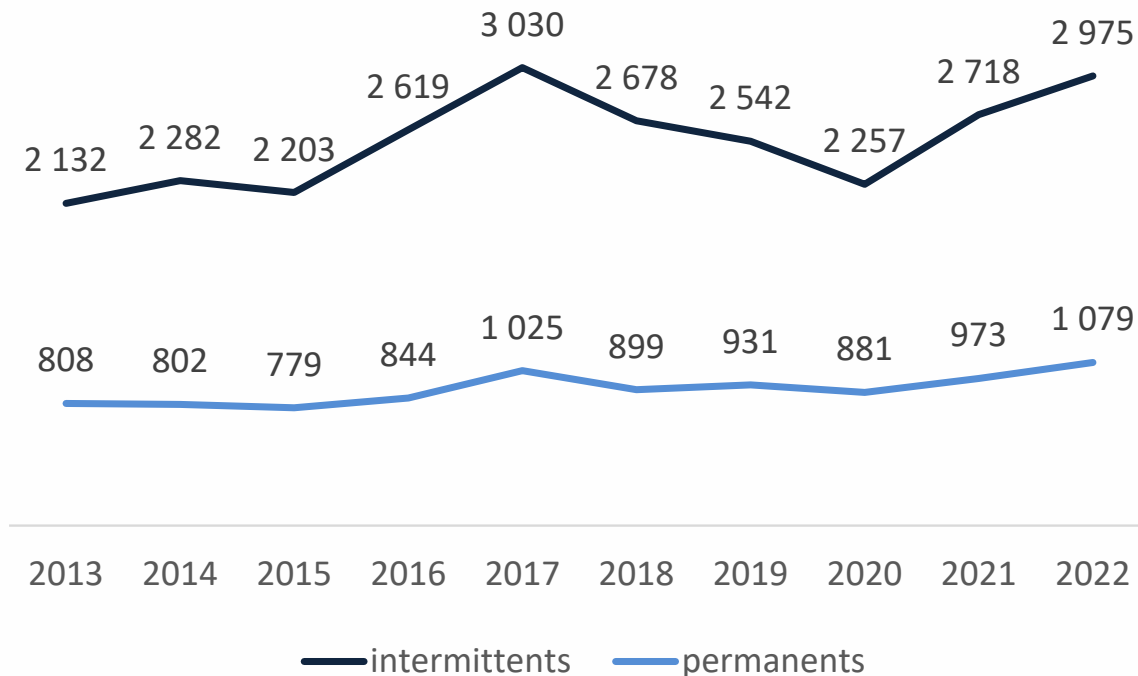
Source : Audiens.

À la différence des ETP qui tiennent compte du temps travaillé et ne s'appliquent qu'aux permanents, les effectifs prennent en compte tous les salariés ayant eu une activité dans le secteur, quelle que soit leur durée de travail ou leur contrat (CDI, CDD ou CDDU).

Un secteur dominé par l'intermittence

- **1 079 emplois permanents** dans le secteur des VFX en 2022, soit le plus haut niveau de la décennie (+10,9 % par rapport à 2021 et +33,5 % par rapport à 2013)
- **2 975 salariés intermittents** (respectivement +9,5 % et +39,5 %), soit le deuxième plus haut niveau de la décennie après 2017 (3 030 salariés intermittents)

Effectif selon le type de contrat



Une pérennisation de l'activité au cours de la dernière décennie

En 2022

26,6 %
de permanents

20,7 %

d'emplois en CDI

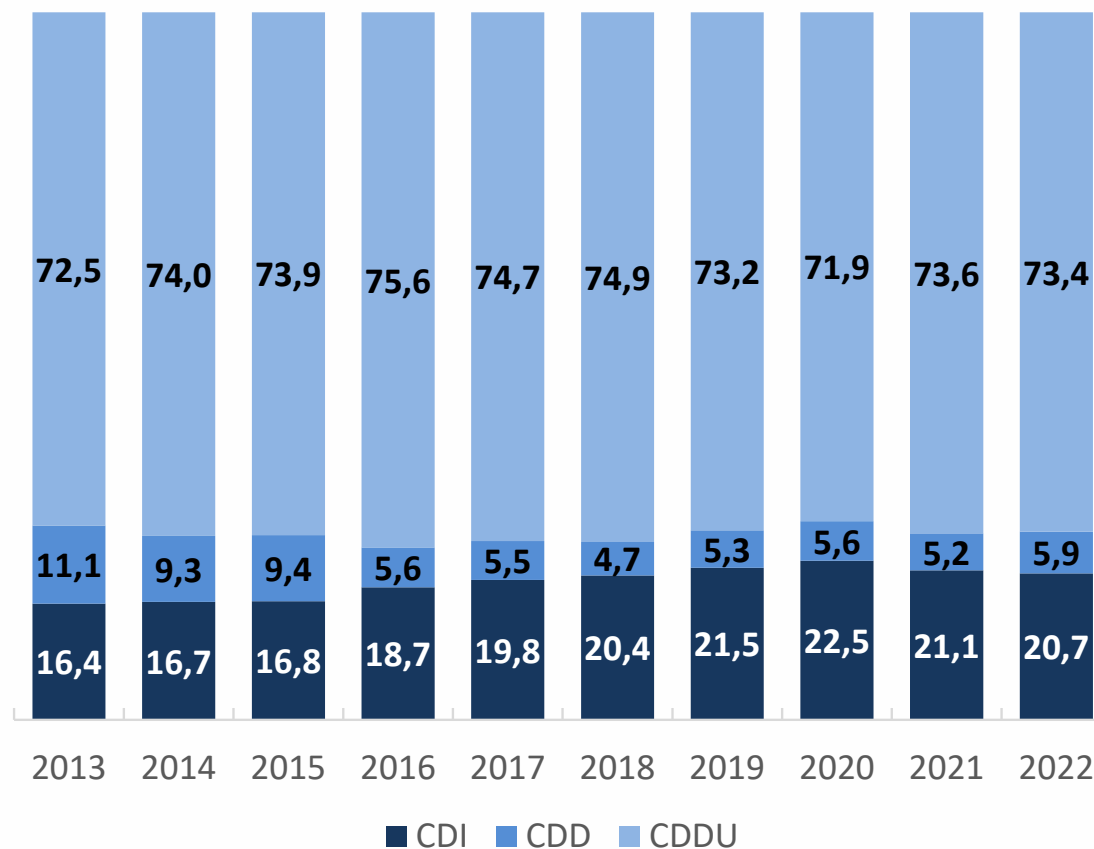
(▲ +4,3 pts par rapport à 2013)

5,9 %

d'emplois en CDD

(▼ -5,2 pts par rapport à 2013)

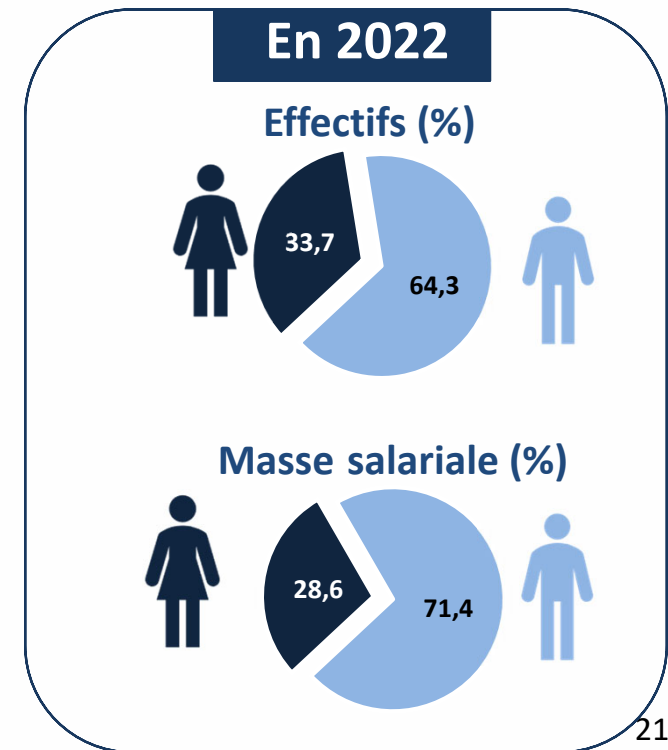
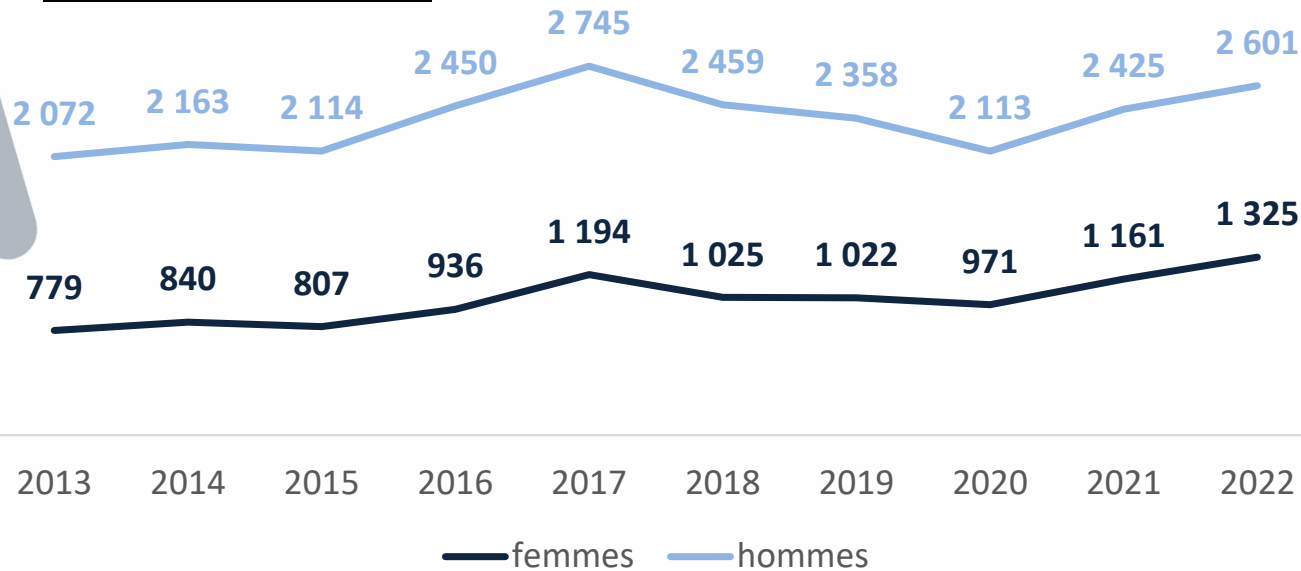
Effectif selon le type de contrat (%)



Une lente progression de la part de femmes ...

- **1 325 femmes** sont employées dans le secteur des VFX en 2022, soit **70,1 %** de plus qu'en 2013 (contre **+25,5 %** d'hommes sur la même période)
- Les femmes représentent **33,7 %** des effectifs en 2022 (27,3 % en 2013) et **28,6 %** de la masse salariale (24,2 % en 2013)

Effectif selon le genre

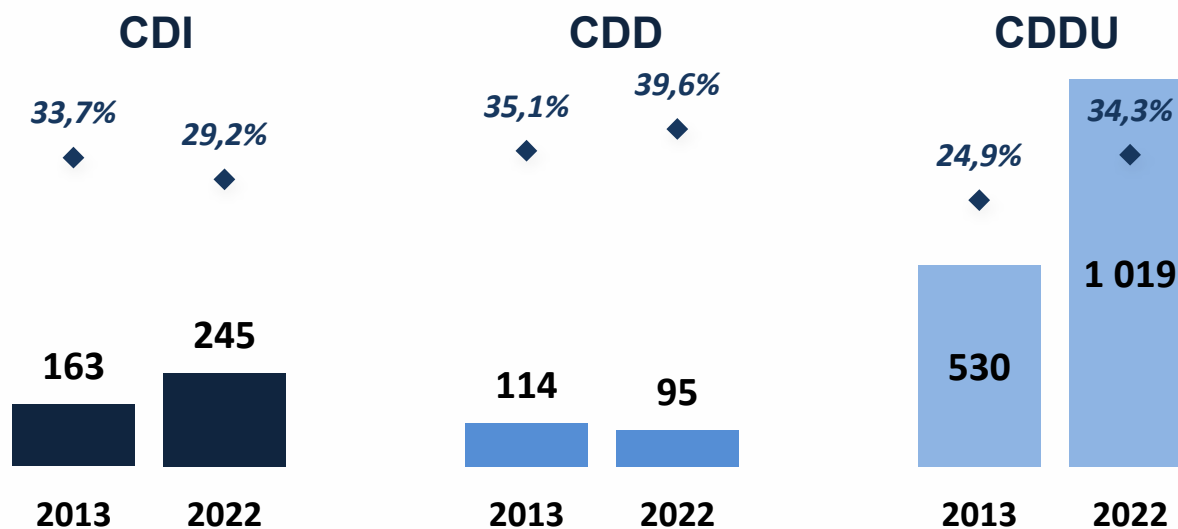


Source : Audiens.
 Les effectifs sont dédoublonnés : un salarié déclaré comme intermittent et permanent au cours d'une même année n'est compté qu'une seule fois.

... qui se constate principalement sur les postes les moins stables

- Une part de femmes en hausse au sein des emplois en CDD entre 2013 et 2022 (+4,5 pts) et des emplois intermittents (+9,4 pts)
- Une part en baisse au sein des emplois en CDI sur 10 ans (-4,5 pts), malgré un nombre de femmes en nette augmentation (+50,3 %) à son deuxième plus haut niveau (245 salariées)

Nombre et part de femmes dans les effectifs selon le type de contrat





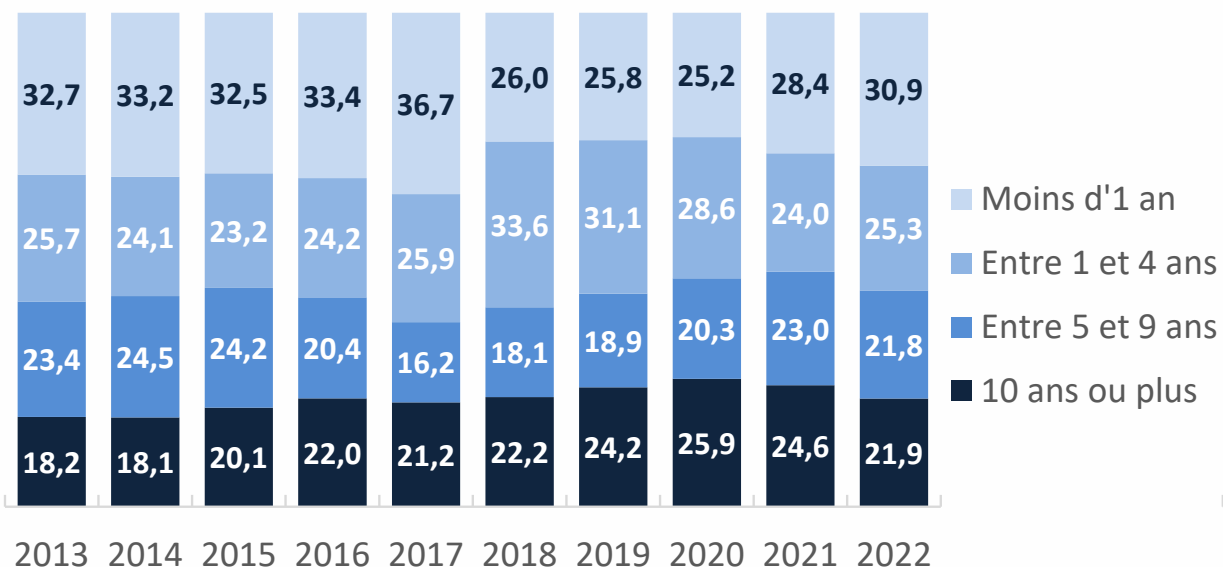
L'ancienneté dans le secteur
Une hausse des effectifs
portée par les plus jeunes

L'ancienneté dans le secteur en baisse après une décennie d'allongement des carrières

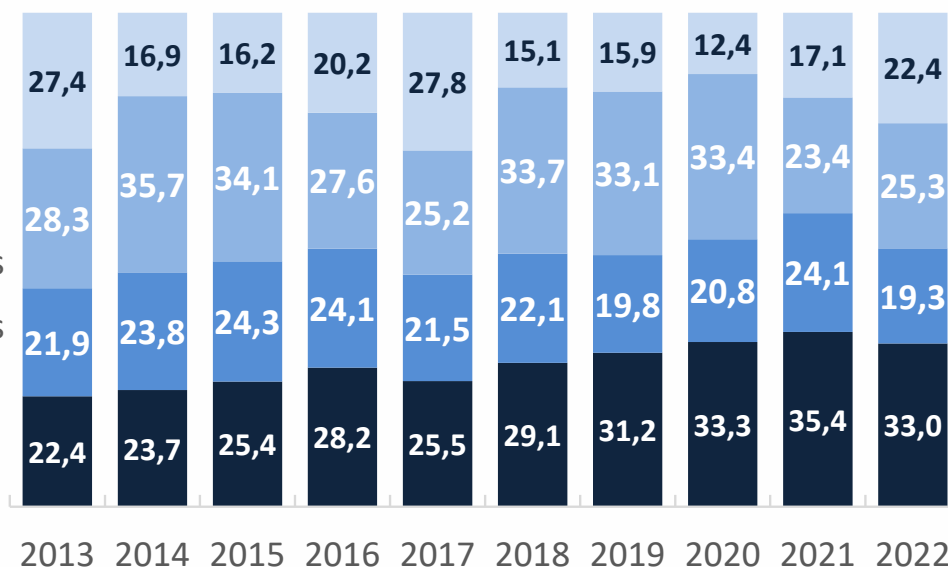
- **21,9 %** des salariés intermittents et **33,0 %** des salariés permanents ont une activité déclarée dans le secteur des VFX depuis plus de 10 ans
- Cette part est en baisse par rapport à 2021 (-**2,7 pts** pour les intermittents et -**2,4 pts** pour les permanents) mais en nette augmentation par rapport à 2013 (respectivement +**10,6 pts** et +**3,7 pts**)

Répartition de l'effectif selon l'ancienneté dans le secteur (%)

Salariés intermittents



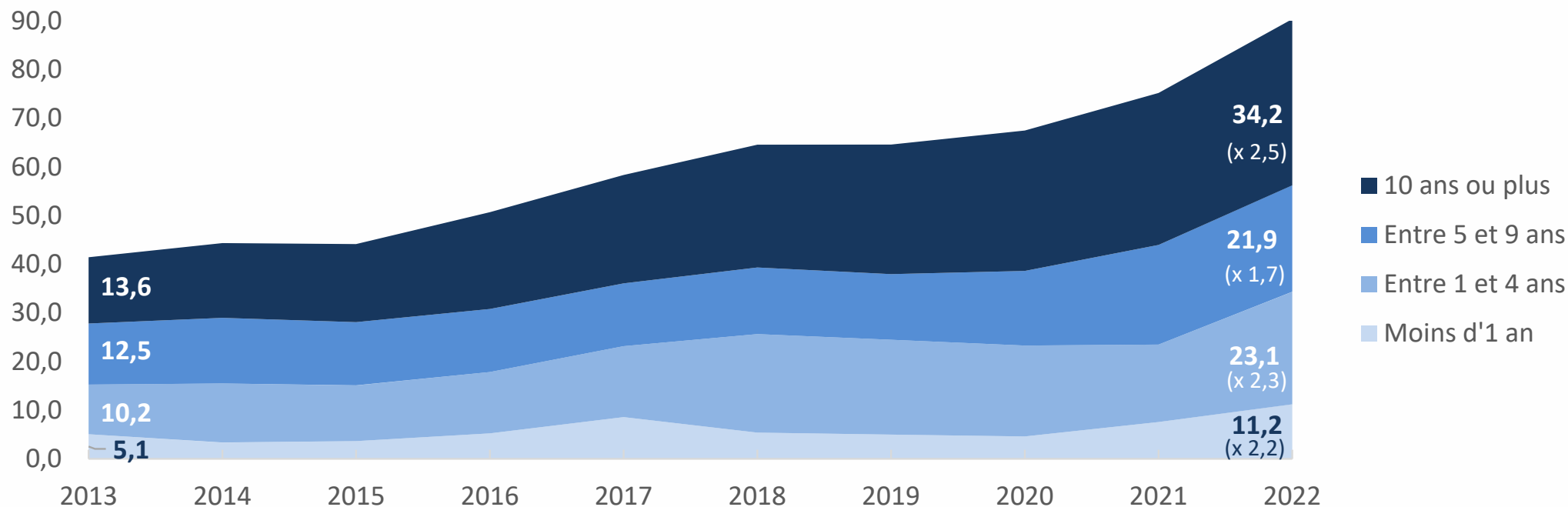
Salariés permanents



Une hausse de la masse salariale principalement portée par l'ancienneté

- **34,2 M€** de masse salariale pour les effectifs permanents et intermittents présents depuis **au moins dix ans** dans le secteur
 - **+9,4 % vs. 2021** (-0,9 % en effectif) et **+150,6 % vs. 2013** (+77,4 % en effectif)
 - **37,8 % de la masse salariale totale en 2022**, contre 41,5 % en 2021 et 32,9 % en 2013
 - Responsables de 41,9 % de la hausse de la masse salariale globale

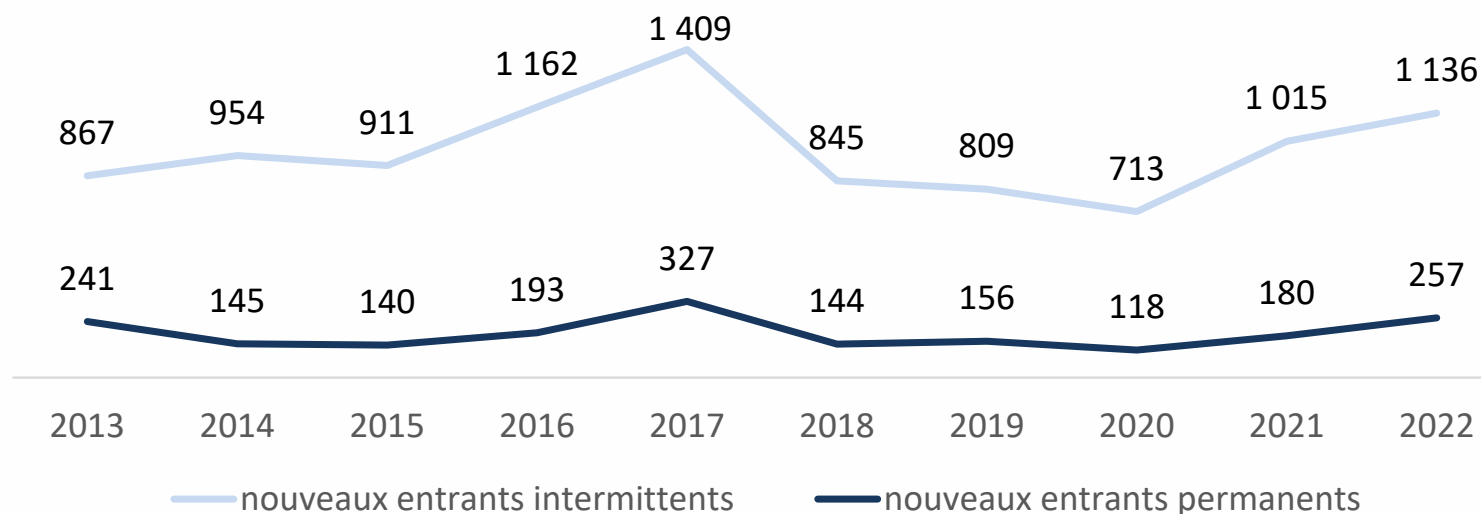
Masse salariale selon l'ancienneté des salariés dans le secteur (M€)



Un secteur très attractif

- La hausse du nombre de nouveaux entrants se poursuit en 2022 (+16,3 % par rapport à 2021)
- **1 379 nouveaux entrants**, deuxième plus haut niveau de la décennie après 2017 (1 661 nouveaux entrants)
- La hausse constatée concerne davantage les nouveaux entrants permanents (+42,8 %) que les nouveaux entrants intermittents (+11,9 %)

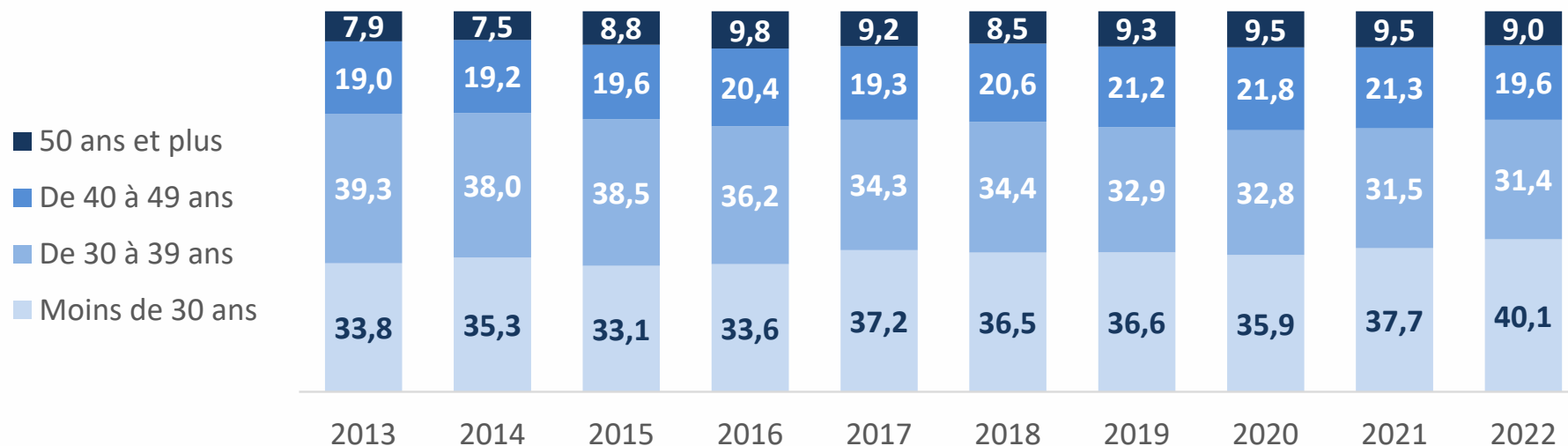
Nombre de nouveaux entrants selon le type de contrat

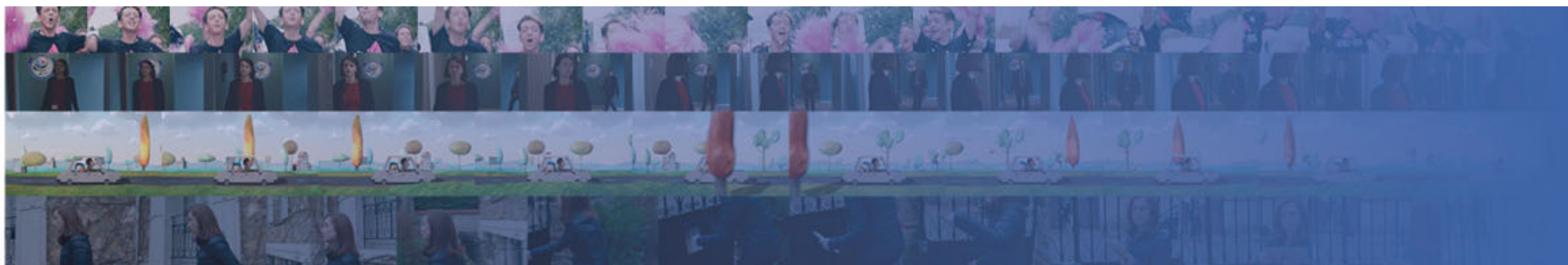


Une augmentation de la part des jeunes dans le secteur

- La hausse des effectifs principalement portée par les moins de 30 ans, dont la part atteint son plus haut niveau de la décennie : **40,1 % des effectifs** contre **33,8 %** en 2013
- Le secteur est attractif auprès des plus jeunes : **55,8 %** des nouveaux entrants en 2022 ont moins de 30 ans (40,3 % en 2013 et 53,0 % en 2021)
- La part de salariés d'au moins 40 ans **diminue de 2,3 pts** entre 2021 et 2022 pour atteindre 28,5 % de l'effectif total

Effectif selon la tranche d'âge (%)





Les métiers de l'intermittence

Une prédominance des métiers de l'animation



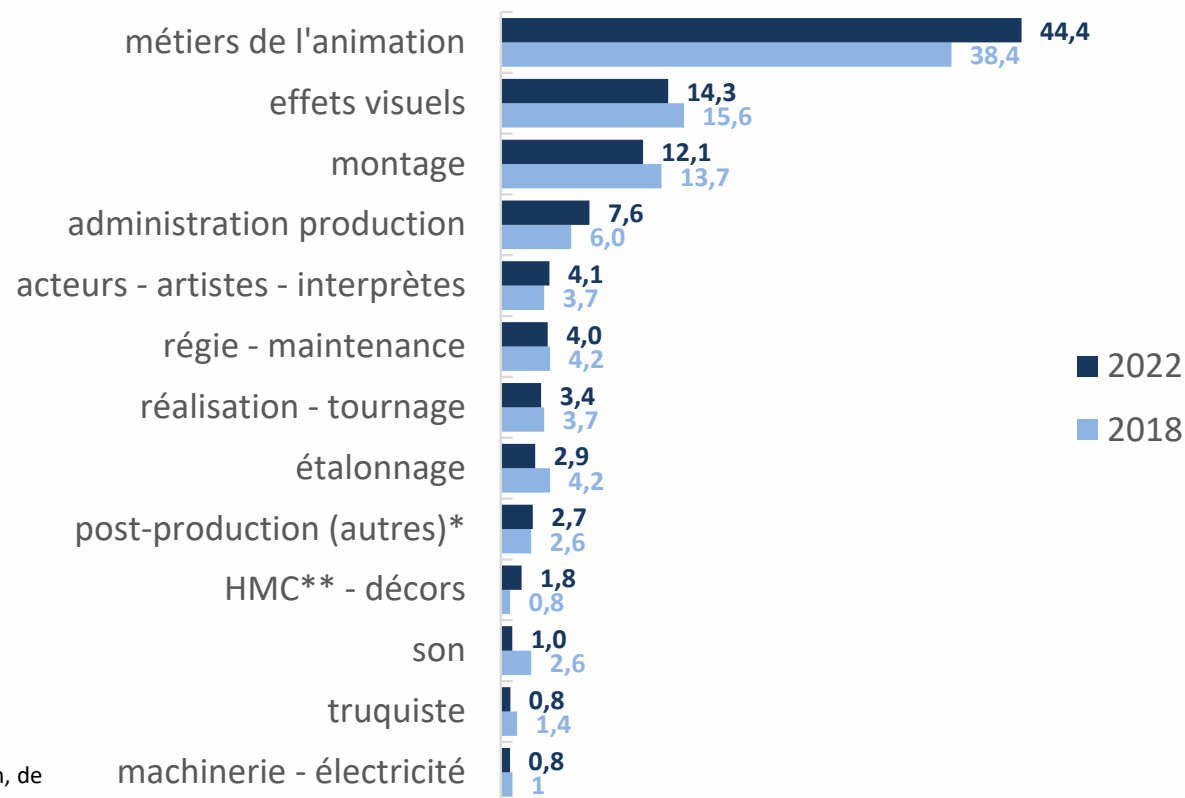
➤ **A savoir :**

- Périmètre de sociétés exerçant une activité VFX conçu à partir d'une liste transmise par le CNC et enrichie annuellement
- Une limite liée à la complexité des conventions collectives en vigueur pour les entreprises de prestations techniques, variables selon le champ d'activité
- Une partie des effectifs intermittents salariés dans les VFX sont déclarés sous la convention collective de la production de films d'animation

Les métiers de l'animation majoritaires au sein des entreprises de VFX

- Près de la moitié des effectifs des entreprises du secteur (**44,4 %**) occupent un poste en lien avec l'animation (**38,4 %** en 2018)
- Hors métiers de l'animation, **25,6 %** des effectifs du secteur dans les effets visuels, soit **506 salariés** (vs. 535 salariés et 25,3 % en 2018)
- Les métiers de l'infographie, principale source d'emploi dans le secteur avec **1 737 salariés** (49,0 % des effectifs)

Part des familles de métiers dans les effectifs intermittents en 2018 et 2022 (%)



*Comprend les postes d'assistant, de chargé de post-production, de directeur de post-production, de responsable technique de post-production et de mixeur.

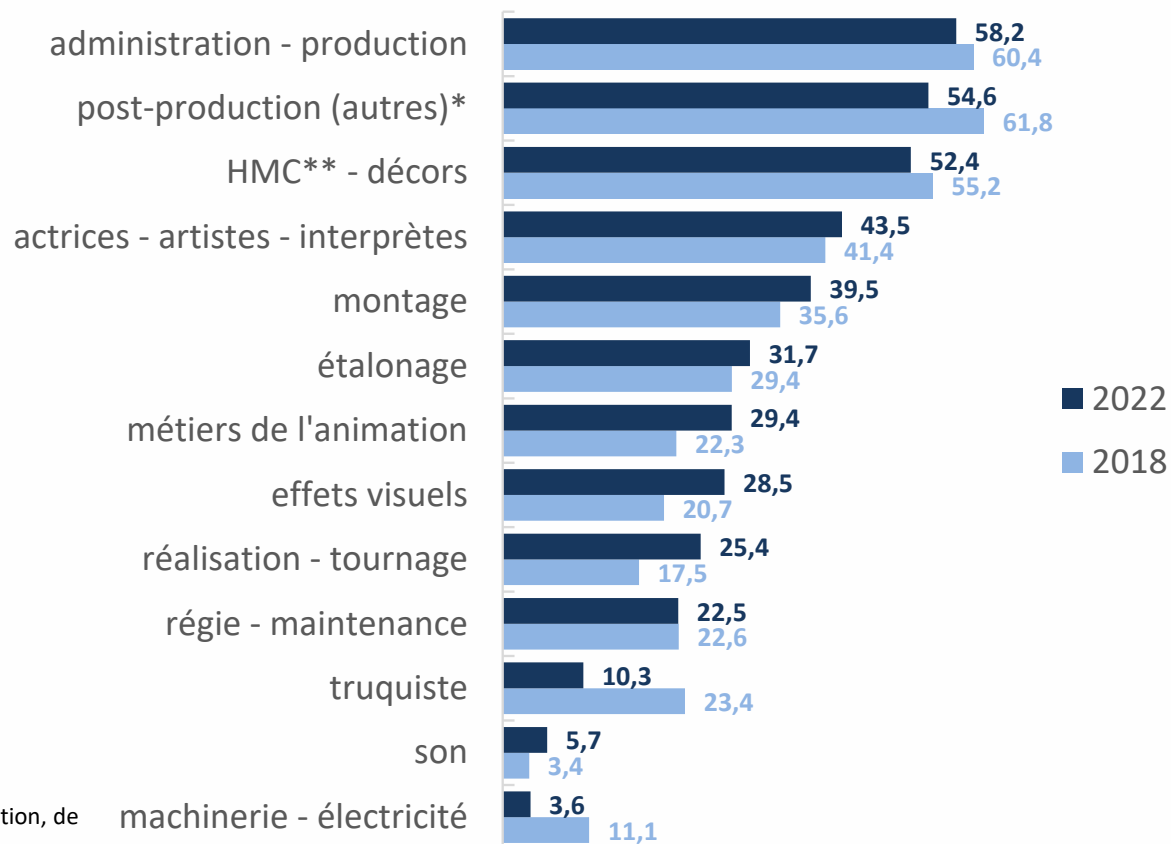
** HMC = habillage, maquillage, coiffure.

Source : Audiens / Périmètre : salariés intermittents employés par les entreprises recensés comme ayant eu une activité dans les VFX.

Des métiers encore fortement genrés

- Les femmes représentent **33,7 %** des effectifs, contre **27,8 %** en 2018
- Sur les 13 catégories de métiers, **seules 3 affichent une majorité de femmes**
- Les métiers de l'infographie, qui regroupent près de la moitié des effectifs, ne comptent que **27,7 %** de femmes

Part de femmes dans chaque famille de métiers (%)



*Comprend les postes d'assistant, de chargé de post-production, de directeur de post-production, de responsable technique de post-production et de mixeur

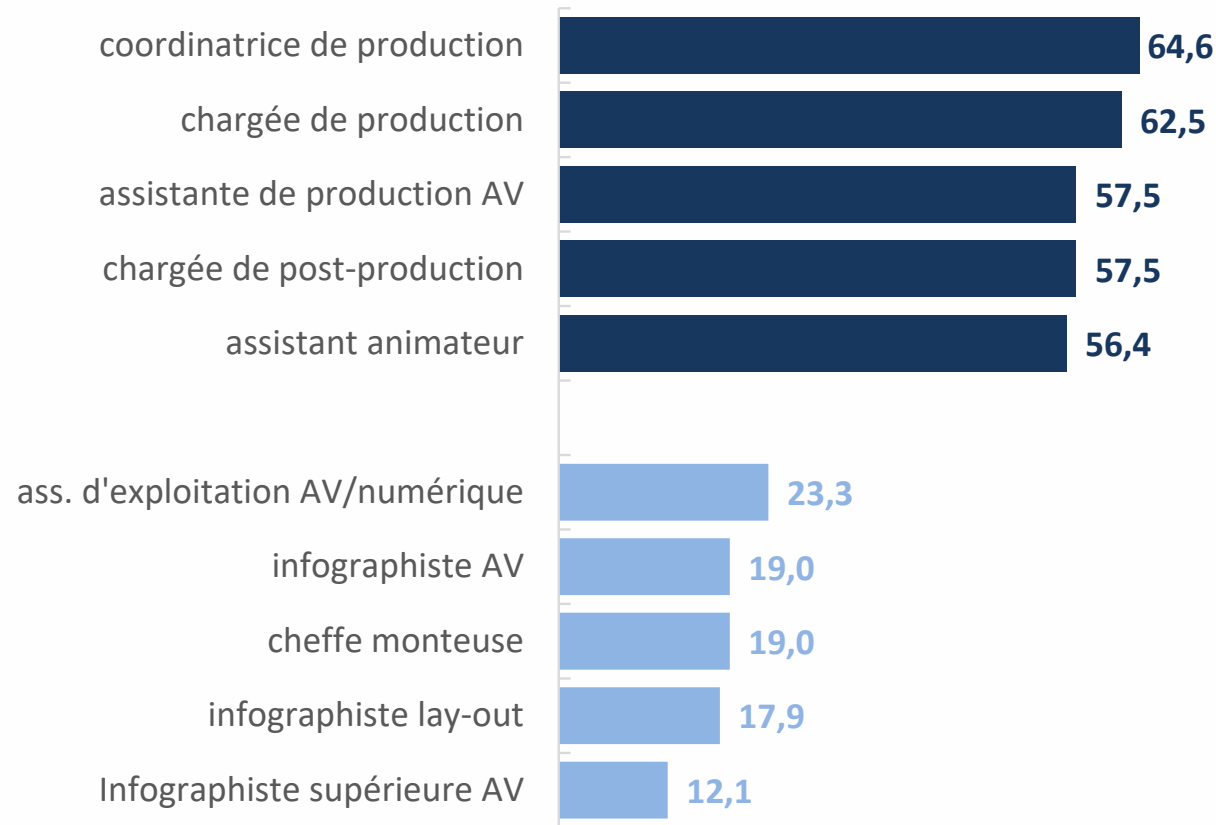
** HMC = habillement, maquillage, coiffure

Source : Audiens / Périmètre : salariés intermittents employés par les entreprises recensés comme ayant eu une activité dans les VFX

Des femmes majoritairement présentes dans les fonctions de production

- Sur les 29 professions considérées*, **8 affichent une majorité de femmes** au sein de leurs effectifs
- Seules 3 professions tendent vers la parité : les **chefs monteurs audiovisuels** (47,7 % de femmes), les **assistants de production** (48,0 % de femmes) et les **infographistes textures et shading** (49,2 % de femmes)

Les 5 professions qui comptent les parts les plus et les moins élevées de femmes en 2022

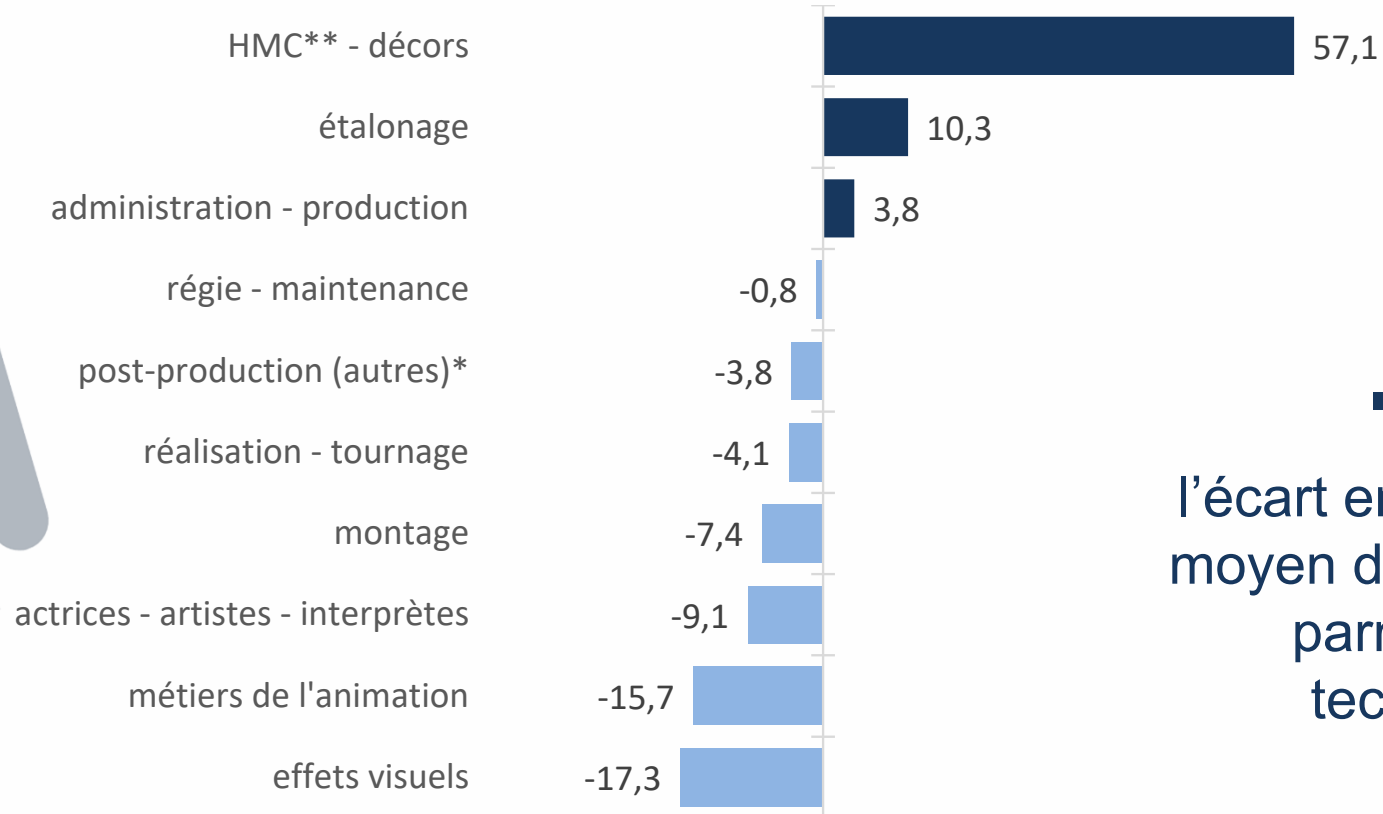


* Professions qui comptent au moins 30 salariés en 2022

Source : Audiens / Périmètre : salariés intermittents employés par les entreprises recensés comme ayant eu une activité dans les VFX

Des écarts de salaires importants mais qui varient fortement selon la catégorie de métier

Écarts entre les salaires horaires moyens ou cachets moyens des femmes et des hommes par famille de métiers* en 2022 (%)



-10,8 %
 l'écart entre les salaires horaires
 moyen des femmes des hommes
 parmi les catégories de
 techniciens en 2022**

* Les catégories « son », « truquiste » et « machinerie – électricité » ne sont pas représentées en raison de la taille restreinte de leurs effectifs.

** La catégorie « acteurs – artistes – interprètes » est exclue du calcul car les salariés appartenant à cette catégorie sont rémunérés par cachet et non par heure effectivement travaillée.

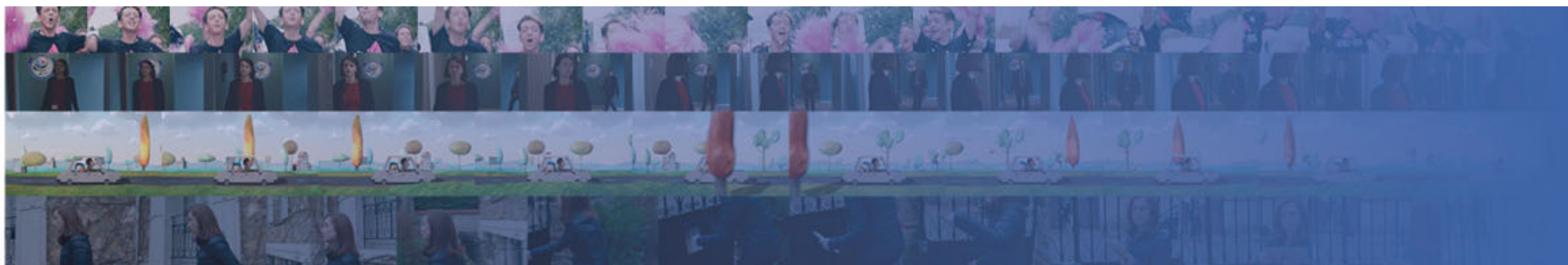
Source : Audiens / Périmètre : salariés intermittents employés par les entreprises recensés comme ayant eu une activité dans les VFX

A retenir

- **Une montée en puissance des VFX français**
 - ✓ **Un recours généralisé aux VFX** dans les longs métrages d'initiative française
 - ✓ Des budgets qui demeurent modestes, mais une **relocalisation en France des productions les plus ambitieuses**
 - ✓ Une **attractivité internationale renforcée** par la bonification du crédit d'impôt international en faveur des œuvres à forts effets visuels numériques

- **Un parc d'entreprises resserré autour de quelques grandes entreprises de grande envergure**
 - ✓ 68 entreprises actives en 2022, soit 2 de moins qu'en 2021 et au plus bas niveau de la décennie
 - ✓ Malgré cette baisse, **une activité au plus haut** et un nombre de salariés qui retrouve un niveau équivalent à celui enregistré en 2017 après l'assouplissement des crédits d'impôts mis en place en 2016
 - ✓ **Un secteur de plus en plus concentré** autour de quelques entreprises et encore **très largement centralisé**

- **Une maturation du secteur qui se traduit par la pérennisation des contrats et l'allongement des carrières**
 - ✓ Une part de contrats permanents en hausse sur la décennie, avec **plus d'un quart de salariés permanents et plus de 20 % en CDI en 2022** (à noter cependant une baisse de la part de femmes parmi les CDI au cours de la dernière décennie)
 - ✓ Une augmentation de la masse salariale au niveau record de 90,4 M€ en 2022 (plus que x2 en dix ans) portée par **l'allongement des carrières**
 - ✓ Une part de femmes en augmentation mais qui reste faible : **33,7 % des salariés** et **28,6 %** de la masse salariale
 - ✓ Au sein des professions intermittentes, des métiers qui demeurent fortement genrés et d'importants écarts de rémunération entre les femmes et les hommes



Merci

